

CABINET CYNGOR GWYNEDD



Adroddiad i gyfarfod o Gabinet Cyngor Gwynedd

Dyddiad y cyfarfod: 13/06/23

Aelod Cabinet: Cyngorydd Dafydd Meurig

Swyddog cyswllt: Gareth Jones, Pennaeth Cynorthwyol, Adran Amgylchedd

Rhif Cyswllt: 34092

Pwnc: Trefniant Llywodraethu ar gyfer y Cynllun Datblygu Lleol Newydd a materion Polisi Cynllunio

Y PENDERFYNIAD A GEISIR

Cymeradwyo y Model Llywodraethu yn Atodiad 1 ar gyfer paratoi y Cynllun Datblygu Lleol i'w cynnwys yn y Cytundeb Cyflawni Drafft

Cytuno i sefydlu Gweithgor Polisi Cynllunio 15 aelod gyda'r r Cylch Gorchwyl (Atodiad 2) i gefnogi'r gwaith o baratoi'r Cynllun Datblygu Lleol Newydd

Dirprwyo hawl i'r Pennaeth Adran Amgylchedd mewn ymgynghoriad gyda'r Pennaeth Gwasanaethau Cyfreithiol i wneud addasiadau ieithyddol a man gywiriadau golygyddol i'r Cylch Gorchwyl.

RHESYMAU DROS YR ANGEN AM BENDERFYNIAD

Yn dilyn y penderfyniadau i dirwyn y trefniadau cyd weithio ffurfiol gyda Cyngor Sir Ynys Mon i ben ar materion polisi cynllunio yn cynnwys paratoi Cynllun Datblygu Lleol ar y Cyd, mae angen sefydlu trefniant llywodraethu newydd ar gyfer paratoi y Cynllun Datblygu Lleol (CDLI) Newydd a materion polisi cynllunio ar gyfer awdurdod Cynllunio Cyngor Gwynedd er cychwyn ar y broses.

CYFLWYNIAD AC YSTYRIAETHAU PERTHNASOL

1.0 CYFLWYNIAD

- 1.1 Mae paratôl a mabwysiadu Cynllun Datblygu Lleol yn rhan o swyddogaeth statudol creu "Fframwaith Polisi" y Cyngor. Mae rholiadau sydd yn cael eu hadlewyrchu yn y

Cyfansoddiad yn fframio swyddogaethau'r weithrediaeth a'r Cyngor wrth baratoi'r ddogfen. Yn syml yn yr achos yma mae paratoi Cynllun Datblygu Lleol yn swyddogaeth sydd yn cael ei rannu rhwng y Cabinet a'r Cyngor Llawn. I grynhoi'r rheoliadau mae'r cyfrifoldeb am ddatblygu'r Cynllun Datblygu Lleol yn nwylo'r weithrediaeth ond fod cymeradwyo neu fabwysiadu yn benderfyniad y Cyngor. Gan fod Gwynedd bellach yn paratoi ei GDLI ei hun a bod trefniadau ar y cyd wedi eu diddymu, mae angen sefydlu trefn wahanol sydd yn adlewyrchu'r gofynion llywodraethu yma ond hefyd yn drefn sydd yn sicrhau fod perchnogaeth o'r broses yn draws awdurdod.

- 1.2 Er mwyn ystyried unrhyw drefniant llywodraethu newydd mae'n bwysig amlygu gwaith y Gwasanaeth Polisi Cynllunio, er mwyn rhoi trosolwg o bryd fydd angen penderfyniadau / mewnbwn ac ati gan Aelodau.

Cynllun Datblygu Lleol

- 1.3 Mae gan y Cyngor ddyletswydd statudol i baratoi CDLI a dyma yw prif faes gwaith y Gwasanaeth Polisi Cynllunio. Mae'r broses o baratoi cynllun a'r camau rhaid eu dilyn wedi cael eu gosod allan mewn deddfwriaeth (Gorchymyn Deddf Cynllunio a Phrynu Gorfodol 2004, Deddf Cynllunio (Cymru) 2015 a Rheoliadau cysylltiedig (Rheoliadau Cynllunio Gwlad a Thref (Cynllun Datblygu Lleol) (Cymru) 2005 (fel y'u diwygiwyd 2015)). Mae'r diagram isod (Llawlyfr Cynlluniau Datblygu Mawrth 2020) yn gosod allan yn fras y camau statudol allweddol wrth baratoi CDLI:

Cam Allweddol		Amserlenni
Diffiniol		
Cam 1	Cytundeb Cyflawni Paratoi a chyflwyno	Hyd at bedair wythnos ar gyfer cymeradwyaeth Llywodraeth Cymru (Yn fyrrach fel arfer)
Cam 2	Cyn adneuo Paratoi a chynnwys	Tua 1.5 mlynedd
Cam 3	Strategaeth a Ffefrir Ymgynghoriad cyhoeddus	
Cam 4	Cynllun adneuo Ymgynghoriad cyhoeddus	
Dangosol		Amserlenni
Cam 5	Cyflwyno	Tua 11 mis yn unol â Chanllawiau Gweithdrefnol yr Arolygiaeth Gynllunio
Cam 6	Archwilio	
Cam 7	Adroddiad yr Arolygydd	
Cam 8	Mabwysiadu	
		Cyfanswm amser paratoi'r cynllun tair blynedd a hanner (Yn ogystal ag un cyfnod llithriant o dri mis)

- 1.4 Yn ogystal â'r camau sydd wedi cael eu gosod allan uchod mae gwaith cefndirol hefyd yn cael ei wneud gan y gwasanaeth polisi cynllunio e.e. paratoi sail tystiolaeth i gefnogi'r dogfennau sydd yn cael eu hamlygu yn y camau uchod, ymgysylltu efo grwpiau, mudiadau ac unigolion penodol.
- 1.5 Fel sydd wedi ei nodi uchod mae Llawlyfr Cynlluniau Datblygu amlinellu 3.5 mlynedd ar gyfer paratoi CDLI newydd efo un cyfnod llithriad o 3 mis. Mae hyn yn golygu fod angen sicrhau trefniant llywodraethu ag adrodd sydd yn sicrhau mewnbwn priodol gan yr aelodau, budd-ddeiliaid a'r cyhoedd, ond hefyd yn rhoi'r cyfle gorau i gwrdd â'r amserlen sydd wedi ei osod gan Llywodraeth Cymru. Mae gofyn statudol i **Cam 1 ac 8** gael eu hadrodd i'r Cyngor Llawn am benderfyniad, ond mae angen trefniadau llywodraethu mewn lle ar gyfer penderfyniadau / mewnbwn i'r holl gamau yn y broses.

Monitro'r Cynllun Datblygu Lleol

- 1.6 Mae PCPA 2004 (Adran 76) a Rheoliad 37 CDLI yn gosod allan bod rhaid i ACLI gyhoeddi a chyflwyno Adroddiad Monitro Blynnyddol i Lywodraeth Cymru sy'n nodi sut mae amcanion y cynllun yn cael eu cyflawni, neu beidio (erbyn 31 Hydref bob blwyddyn). Mae angen cytundeb gan yr awdurdod lleol / Cyngor cyn anfon yr Adroddiad Monitro Blynnyddol i'r Llywodraeth.

Canllawiau Cynllunio Atodol (CCA)

- 1.7 Mae'r gwasanaeth polisi cynllunio yn gyfrifol am baratoi CCA sydd yn rhoi arweiniad pellach ar bolisiâu'r CDLI. Gall fod rheswm i baratoi CCA newydd os mae'r angen yn codi, neu ddiwygio canllaw presennol os mae materion neu ystyriaethau newydd yn codi sydd angen cael eu hadlewyrchu mewn arweiniad polisi cynllunio. Mae unrhyw CCA newydd neu ddiwygiedig angen fod yn destun penderfyniadau i fynd allan i ymgynghoriad cyhoeddus ag hefyd i fabwysiadau gan y Cabinet, cyn cael ei ddefnyddio fel ystyriaeth cynllunio faterol.

Gwaith Polisi Cynllunio Cyffredinol

- 1.8 Mae'r Gwasanaeth Polisi Cynllunio yn arwain ar ymatebion i bob math o ymgynghoriadau yn y maes cynllunio, sydd yn cynnwys ymgynghoriadau sydd o bwysigrwydd corfforaethol ac felly angen mewnbwn a sêl bendith wleidyddol cyn eu cyflwyno.

2. TREFNIADAU LLYWODRAETHU NEWYDD

- 2.1 Wrth edrych ar unrhyw drefn llywodraethu newydd ar gyfer y Cynllun Datblygu Lleol newydd a materion polisi cynllunio, mae angen ceisio sicrhau fod y drefn yn un gynhwysol a bod yna berchnogaeth gan y Cyngor a'i Aelodau i'r trefniadau hynny. Rhaid nodi fod y rhesymeg dros ddod a'r trefniant cydweithio gyda Chyngor Sir Ynys Môn, yn pwysleisio'r elfen o berchnogaeth leol a phenderfyniadau yn cael eu gwneud gan Aelodau Gwynedd, o safbwynt y Cynllun Datblygu Lleol.

- 2.2 Mae'r trefniant sydd yn cael ei gyflwyno yma yn rhoi cydnabodod i rôl y Cabinet a'i gyfrifoldeb cyfansoddiadol i drefnu i baratoi ac argymhell Cynllun Datblygu Lleol i'r Cyngor Llawn. Mae gan y Cabinet rôl statudol yn trefnu i baratoi Cynllun Datblygu Lleol i'w argymhell i'r Cyngor. Fodd bynnag mae'r trefniadau ar gyfer y llywodraethu yn gyffredinol yn seiliedig ar osod y swyddogaeth yma o fewn fframwaith ehangach o gyd gynllunio y ddogfennaeth a'r prosesau wrth symud ymlaen.
- 2.3 I gefnogi cynnal y broses yn unol a'r egwyddor yma mae'r trefniant hefyd yn edrych ar sefydlu Gweithgor Polisi Cynllunio fydd gyda rôl allweddol yng ngwaith sydd yn gysylltiedig â pharatoi a chynnal y Cynllun Datblygu Lleol, yn ogystal â chydabod pwysigrwydd y Cyngor Llawn a'r Pwyllgor Craffu Cymunedau gyda'r gwaith yma. Y bwriad fydd amlygu'r trefniadau llywodraethu newydd yn y Cytundeb Cyflawni, fydd hefyd yn amlygu'r trefniadau ehangach ar gyfer sicrhau fod y broses yn un gynhwysol. Mi fydd y trefniadau ehangach yma yn cynnwys, er enghraifft sesiynau efo'r holl aelodau, gweithdai ar materion penodol a cyfathrebu rheolaidd efo aelodau trwy'r mewnwyd.

Y Gweithgor Polisi Cynllunio

- 2.4 Cynigir fod y Cabinet yn creu Gweithgor Polisi Cynllunio i gymryd rôl allweddol gyda'r gwaith sydd yn gysylltiedig â pharatoi a chynnal y Cynllun Datblygu Lleol. Awgrymir cael 15 Aelod ar y Gweithgor sydd yr un fath a'r nifer sydd ar y Pwyllgor Cynllunio ac yn debyg i'r niferoedd ar Bwyllgorau'r Cyngor yn gyffredinol. Bydd y Gweithgor yn cyfrannu a chefnogi'r broses o greu a chynnal y Cynllun Datblygu Lleol. Mae'r cylch gorchwyl wedi cael ei osod allan yn atodiad 1 ond mae'r swyddogaethau sydd yn cael eu hawgrymu wedi cael eu gosod allan isod:

Bydd y gweithgor yn darparu arweiniad a barn yn ôl y gofyn ar:

- ddogfennau drafft a baratoir gan y Gwasanaeth Polisi Cynllunio yn y broses o baratoi'r Cynllun Datblygu Lleol cyn iddynt fynd ymlaen i drefniadau sydd yn arwain at geisio adborth cyhoeddus.
- sylwadau gan y cyhoedd ac unrhyw grŵp/ fforwm budd-ddeiliaid yn ystod cyfnodau cyfranogiad cyhoeddus neu ymgynghoriad statudol cyhoeddus wrth baratoi'r Cynllun, negeseuon sydd yn deillio ac ymatebion posib y Gwasanaeth Polisi Cynllunio
- dogfennau drafft yn y broses paratoi Canllawiau Cynllunio Atodol cyn iddynt fynd ymlaen i drefniadau sydd yn arwain at geisio adborth cyhoeddus.
- sylwadau gan y cyhoedd ac unrhyw grŵp/ fforwm budd-ddeiliaid yn ystod cyfnodau cyfranogiad cyhoeddus neu ymgynghoriad statudol cyhoeddus wrth baratoi'r Canllawiau, negeseuon sydd yn deillio ac ymatebion posib y Gwasanaeth Polisi Cynllunio
- Yr Adroddiad Monitro Blynyddol y CDLI

- Dogfennau sydd yn cael ei baratoi fel rhan o'r broses o adolygu'r CDLI.

2.5 Ar sail balans Gwleidyddol y Cyngor a fabwysiadwyd ym Mai 2023 byddai dyraniad Aelodau i'w henwebu i'r Gweithgor fel a ganlyn:

Plaid Cymru	9
Annibynnol	5
Llafur/Rhydd	1

Rôl Y Cabinet

2.6 Fel sydd wedi ei nodi eisoes, cyfrifoldeb cyfansoddiadol y Cabinet yw trefnu a paratoi Cynllun Datblygu Lleol i'w gyflwyno i'r Cyngor Llawn i'w ystyried a mabwysiadu yn unol â'r drefn. Felly bydd y Cabinet yn gwneud penderfyniadau ac argymhellion ar gamau penodol o'r broses o baratoi'r Cynllun Datblygu Lleol ag efo'r swyddogaethau sydd wedi cael eu hamlygu isod.

- Derbyn dogfennau ar gamau penodol i'w cytuno ar gyfer ymgynghoriad cyhoeddus
- Argymhell dogfennau CDLI i'w mabwysiadu gan y Cyngor Llawn ar gamau penodol o'r broses o baratoi'r CDLI (pan yn briodol)
- Derbyn Adroddiad yr Arolygydd a chadarnhau y broses i fabwysiadu'r CDLI i'r Cyngor Llawn
- Derbyn a cytuno ar yr Adroddiad Monitro Blynyddol cyn iddo cael ei gyflwyno i Lywodraeth Cymru
- Derbyn Adroddiad Adolygu i'w gytuno ar gyfer ymgynghoriad cyhoeddus

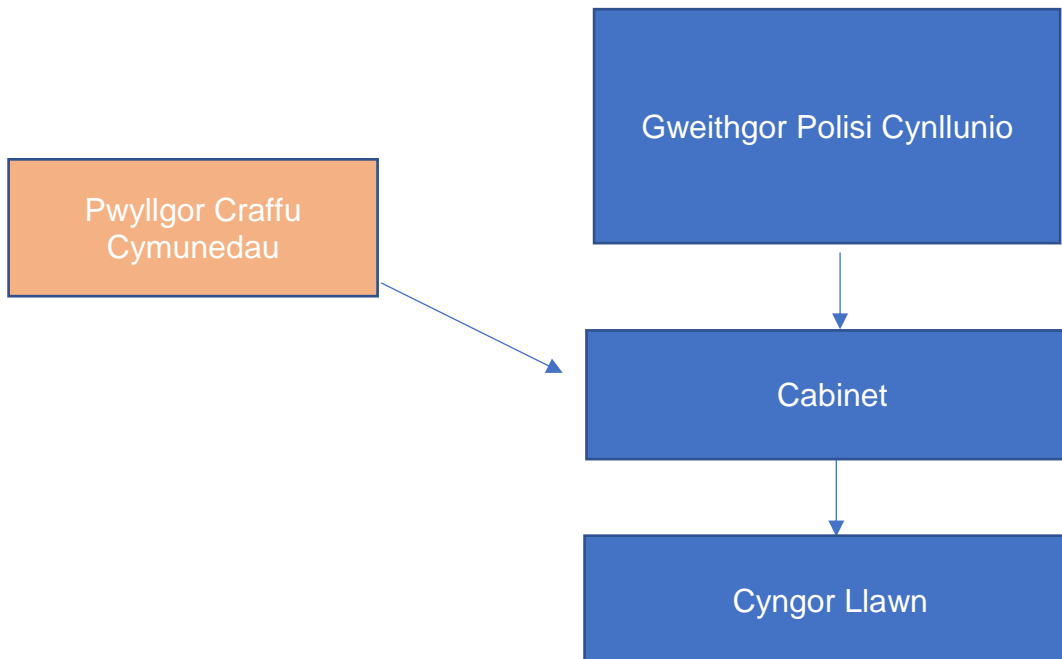
Rôl y Cyngor

2.7 Mae'r ddeddfwriaeth yn gosod allan fod rhai penderfyniadau yn y broses o baratoi'r CDLI angen cael ei wneud gan y Cyngor Llawn, gan gynnwys cytuno ar y Cytundeb Cyflawni a Mabwysiadu'r CDLI yn derfynol yn dilyn derbyn adroddiad yr arolygydd. Ystyriwyd yn briodol, er mwyn sicrhau fod mewnbyn a chyfle i drafod gan holl aelodau'r Cyngor y dylai'r ddogfen Strategaeth a Ffefrir a'r cam o gyflwyno'r Cynllun ar gyfer archwiliad gael eu cyflwyno i'r Cyngor Llawn hefyd/. Felly er fod y ddeddfwriaeth ond yn gofyn i gyflwyno am benderfyniad i'r Cyngor Llawn 2 waith, y bwriad yw adrodd 4 gwaith fydd yn cynnwys y camau allweddol y broses. Fel rhan o'r broses o adolygu'r CDLI y Cyngor Llawn sydd yn cymeradwyo'r Adroddiad Adolygu.

Pwyllgor Craffu Cymunedau

2.8 Nodir pwysigrwydd mewnbyn gan y Pwyllgor Craffu Cymunedau i'r broses o baratoi'r Cynllun Datblygu Lleol. Awgrymir felly fod y Pwyllgor Craffu yn cael cyfle i graffu dogfennau ar gamau allweddol penodol yn y broses. Awgrymir fod y Pwyllgor Craffu yn craffu'r Cytundeb Cyflawni, Dewisiadau Strategol, gweledigaeth ag amcanion a'r Strategaeth a Ffefrir.

2.9 Mae'r siart llif isod yn cyfleu'r trefniant llywodraethu newydd a gynigir



Amserlen Adrodd a throsolwg o'r adrodd

- 2.10 Mae'r tabl yn atodiad 2 yn gosod mewn ffurf drafft gweithrediad y trefniadau llywodraethu newydd ar gyfer y camau allweddol o baratoi'r CDLI newydd. Mi fydd manylder pellach am y trefniadau yma yn cael ei darparu o fewn y Cytundeb Cyflawni. Mae'r tabl wedi cael ei baratoi wrth ystyried swyddogaethau'r gwahanol bwyllgorau a'r gweithgor newydd y cyfeirir atynt uchod. Y nod yw sicrhau mewnbwn aelodau ar y camau allweddol o baratoi'r CDLI a drwy gydol y broses, a hefyd sicrhau fod yr amserlen ar gyfer paratoi CDLI sydd wedi cael ei osod allan gan y Llywodraeth yn gallu cael ei gwrdd/gyflawni.
- 2.11 Mae'r hyn a gynigir yn ceisio sicrhau fod y broses o baratoi CDLI yn un sydd yn gynhwysol, ond rhaid nodi, y gall adrodd i sawl pwyllgor/gweithgor greu risg o fynd dros y cyfnod ar gyfer paratoi'r CDLI. Felly, gall y lefel yma o adrodd yn creu risg o lithriad yn yr amserlen o baratoi'r CDLI.

3. CASGLIADAU

- 3.1 Ystyrir fod y drefn llywodraethau sydd wedi cael ei osod allan uchod yn rhoi'r cyfleoedd gorau i sicrhau fod yr holl aelodau yn cael bod yn rhan o'r broses o baratoi'r CDLI, a bod y gwaith yma yn cael ei wneud yn amserol. Hefyd, bydd yn rhoi'r cyfle gorau i sicrhau fod y Cyngor a'r Cabinet gyda pherchnogaeth dros y gwaith statudol yma sydd yn flaenoriaeth yng Nghynllun y Cyngor.

Atodiadau

- 1: Trefniadau Llywodraethu Drafft
 2. Cylch Gorchwyl y Gweithgor Polisi Cynllunio – drafft
-

Barn y swyddogion statudol

Y Swyddog Monitro:

Rwyf wedi cyngori a gweithio gyda'r Gwasanaeth i sefydlu yr argymhellion ar gyfer y rhan cychwynnol yma o'r broses fydd yn arwain at Gynllun Datblygu Lleol. Dim sylwadau i'w hychwanegu o safbwynt priodoldeb.

Y Pennaeth Cyllid:

Mae datblygu Cynllun Datblygu Lleol yn dasg allweddol i'r Cyngor. Credaf fod y penderfyniad a geisir yn cynnig ffordd ymlaen i ymdrin â'r angen i osod trefniadau llywodraethu cadarn yn eu lle ar gyfer y broses gynhwysfawr o ddatblygu a mabwysiadu'r Cynllun Datblygu Lleol, gan gydnabod maint yr orchwyl sydd o flaen Cyngor Gwynedd. Nid oes gennyf wrthwynebiad i'r penderfyniad a geisir.
